

IMT 101 : Concepts clés

Ce document est l'un des trois guides IMT 101 qui peuvent être téléchargés sur le site Web du Conseil RH, à conseilrh.ca

- Mettre à profit l'IMT pour la gestion RH
- Mettre à profit l'IMT pour la planification stratégique

Qu'est-ce que l'IMT?

En quelques mots, l'information sur le marché du travail (IMT) est une information qui aide à prendre une décision relative au marché du travail (Comité consultatif sur l'information sur le marché du travail, 2009). C'est pourquoi l'IMT joue un rôle fondamental pour que le marché du travail fonctionne de la manière la plus harmonieuse possible. L'IMT comprend divers types de données, notamment : information générale sur les tendances actuelles au sein de la population active, statistiques nationales, données historiques sur les conditions économiques, et projections des futurs besoins et tendances de l'emploi dans tout le Canada et dans des régions ou localités. Les données sont utiles à des clientèles variées, entre autres les gouvernements, les organisations de développement économique régional, les employeurs et les gestionnaires, et les travailleurs actuels et futurs.

L'IMT peut aider à clarifier la signification et l'importance des conditions et tendances du marché du travail, tant pour les travailleurs que pour les employeurs. Par exemple, les travailleurs peuvent se servir de l'IMT pour connaître les perspectives de carrière dans leur région, ou consulter les salaires moyens par profession afin d'avoir une idée des gains auxquels ils peuvent s'attendre. Les employeurs peuvent utiliser l'IMT pour déterminer où et quand recruter de nouveaux travailleurs, et comment planifier en vue des futurs besoins de main-d'œuvre. Et pour les analystes, qu'ils travaillent ou non pour le gouvernement, les données d'IMT sont une bonne façon de « prendre le pouls » de l'économie et de mesurer la performance économique du Canada.

Voici quelques exemples d'IMT :

- Données nationales et régionales sur l'emploi, le chômage, les heures travaillées et la production industrielle;
- Prévisions sur l'activité économique, y compris l'offre et la demande pour certains groupes de travailleurs et pour des produits;
- Études sur les retombées économiques des industries, politiques et programmes;
- Enquêtes officielles ou informelles sur les salaires et les avantages sociaux, et données sur les salaires moyens par profession;
- Descriptions d'emploi et énoncés de travail;
- Affichage des postes et offres d'emploi;
- Exigences en matière de scolarité et de compétences, et comparaisons entre les emplois.

L'IMT peut sembler technique et complexe, mais beaucoup de gens et d'organisations l'utilisent déjà sans s'en rendre compte. Par exemple, un gestionnaire ou directeur qui mène de façon informelle une enquête sur les taux de rémunération dans d'autres organisations

recueille des données d'IMT. De même, un travailleur utilise l'IMT lorsqu'il effectue une recherche dans des répertoires d'emploi afin de trouver des emplois similaires qui offrent un meilleur salaire. Bien que ces exemples puissent paraître inhabituels ou constituer des cas isolés, ils soulignent également les façons dont l'IMT est déjà intégrée quotidiennement à la vie et aux activités de beaucoup de gens et d'organisations.

Statistiques clés sur la main-d'œuvre

Qu'est-ce que c'est? Ces calculs et ces chiffres, notamment la population en âge de travailler, la population active, le taux d'activité et le taux de chômage, sont à la base des statistiques importantes sur la main-d'œuvre au Canada.

- **Population en âge de travailler** — toutes les personnes de 15 à 64 ans, qu'elles fassent ou non partie de la population active. On considère que toutes ces personnes font partie de la main-d'œuvre potentielle.
- **Population active** — toutes les personnes de 15 ans et plus qui travaillent ou qui cherchent activement un emploi. Ce groupe ne comprend pas les personnes sans travail qui ne cherchent pas d'emploi ni celles qui sont incapables de travailler ou qui ont pris leur retraite.
- **Taux d'activité** — la population active divisée par la population en âge de travailler, calcul exprimé en pourcentage. Des variations portent sur le taux d'activité selon le sexe ou les différents groupes d'âge (p. ex. : les jeunes, les personnes de 25 à 44 ans, les adultes plus âgés, etc.).
- **Taux de chômage** — le nombre de travailleurs en chômage divisé par le nombre de travailleurs dans la population active. Le résultat est converti en pourcentage utilisé comme baromètre des conditions économiques et des conditions relatives à la main-d'œuvre. Ce calcul, effectué et publié mensuellement, est la plus connue et la plus souvent citée des statistiques sur la main-d'œuvre.

Pourquoi ces statistiques sont-elles importantes?

On les considère comme des mesures clés de la performance économique globale du Canada. Ces statistiques sont souvent mentionnées dans les médias, les documents officiels du gouvernement, et par les commissions du travail et les organismes de financement.

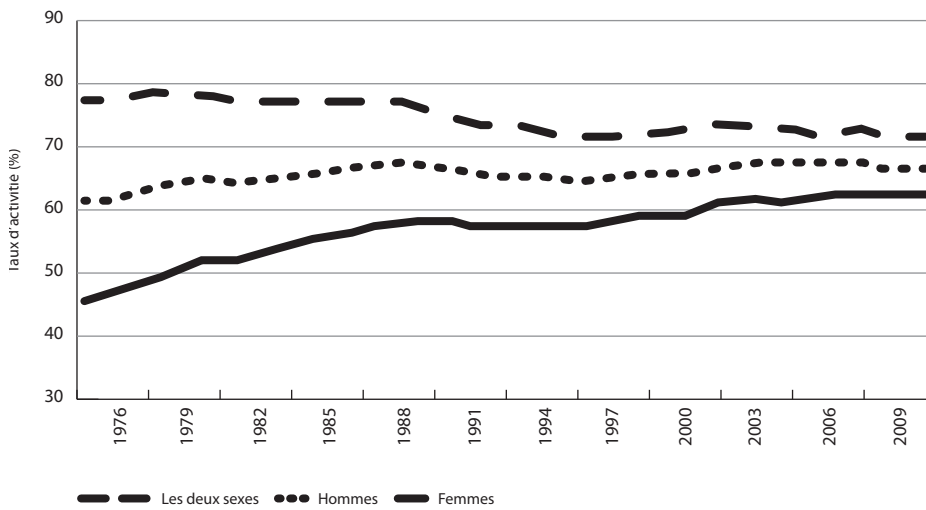
Comment les utiliser? La consultation des statistiques macroéconomiques (c.-à-d. les statistiques qui portent sur toute une industrie, sur une province ou sur le pays) aide les gens et les organisations à comprendre le climat économique actuel. Les statistiques macroéconomiques peuvent n'avoir qu'un lien ténu avec les activités quotidiennes d'une organisation, mais elles sont importantes pour contextualiser les données locales et cerner les tendances économiques qui ont des répercussions sur les employeurs et sur les employés.

Interpréter les statistiques sur le marché du travail

Bien que les statistiques clés de Statistique Canada sur la main-d'œuvre dressent un portrait opportun de la conjoncture économique à l'échelle nationale, les chiffres ne sont pas toujours aussi significatifs qu'on pourrait le croire. Les données publiées mensuellement visent à fournir un bilan de ce qui se passe dans l'économie nationale. Ces chiffres ne reflètent donc pas nécessairement les conditions économiques des provinces, régions ou collectivités en particulier. En raison du bassin important de population en Ontario, au Québec et en Colombie-Britannique, les tendances de l'emploi dans ces provinces faussent en général les statistiques de l'emploi, masquant les tendances et les conditions qu'on retrouve dans les plus petites provinces, ou même dans des régions des plus grandes provinces. Pour mieux connaître les conditions locales, il peut être nécessaire d'effectuer d'autres recherches concernant les tendances de l'emploi dans les provinces ou les régions métropolitaines de recensement (RMR).

Les statistiques peuvent aussi être trompeuses si l'on examine uniquement les chiffres principaux au lieu de pousser plus loin les recherches afin d'en trouver le contexte. Par exemple, une baisse du taux de chômage est souvent un signe d'une plus grande croissance de l'emploi et d'une prospérité accrue. Toutefois, il n'est pas rare de constater une baisse du taux de chômage alors que l'économie connaît sa pire performance. Une augmentation des travailleurs découragés (c.-à-d. ceux qui demeurent sans travail, mais qui cessent de chercher un emploi et quittent ainsi la population active) peut avoir le même effet sur le taux de chômage qu'une poussée de l'emploi. Ou encore, le chômage peut

Figure 1 : Taux d'activité selon le sexe, 1976-2011



Source : Statistique Canada, Enquête sur la population active (CANSIM Table 282-0002)

augmenter alors que l'économie est très forte, car un plus grand nombre de personnes qui ne faisaient pas partie de la population active commencent à chercher du travail. C'est ainsi que les tendances que recèlent les chiffres peuvent être mieux comprises si l'on examine diverses statistiques, dont les changements relatifs au taux d'activité en complément au taux de chômage, pour avoir le portrait complet de l'activité économique.

Si ce genre d'analyses et d'observations est utile pour comprendre l'ensemble du marché du travail, il ne répond pas aux besoins quotidiens des gens et des organisations en matière d'IMT. Si l'on veut seulement trouver un travailleur afin de pourvoir un poste ou déterminer le taux de rémunération approprié, d'autres sources d'IMT, moins bien connues, s'avèrent généralement plus pertinentes.

Applications de l'IMT

Les statistiques qui sous-tendent l'IMT peuvent être très utiles pour les mesures de dotation, l'élaboration de politiques ou la planification à long terme. À titre d'exemple, le taux d'activité selon le sexe est montré à la figure 1.

Ces données démontrent que la main-d'œuvre a changé radicalement au cours des 35 dernières années. Alors que seulement 46 % des femmes, comparative-ment à 78 % des hommes, avaient un emploi en 1976, l'écart s'est réduit à 10 % en 2011, alors que 62 % des femmes et 72 % des hommes avaient un emploi. Les données sont utiles pour la planification stratégique, car

elles permettent de saisir les tendances que pourrait connaître la main-d'œuvre à l'avenir. Par exemple, les tendances nous disent que la main-d'œuvre future devrait comprendre un nombre presque égal d'hommes et de femmes, un fait important à considérer dans les stratégies de recrutement et la planification à long terme d'une organisation.

Acronymes importants

Deux principaux systèmes de classification sont utilisés pour organiser l'information sur le marché du travail et les statistiques. En connaissant la signification de ces systèmes, il sera plus facile de trouver rapidement l'information pertinente.

Figure 2 : CNP 4212 — Travaillleurs/travailleuses des services communautaires et sociaux

- 4** – Professions en enseignement, droit, et services communautaires, sociaux et gouvernementaux
- 2** – Formation collégiale ou programme d'apprentissage requis
- 12** – Code indiquant la position des travailleurs/travailleuses des services communautaires et sociaux dans la CNP

Classification nationale des professions (CNP)

Qu'est-ce que c'est? Le système qui englobe les travailleurs est connu sous le nom de Classification nationale des professions, ou CNP. Ce système utilise des codes à quatre chiffres pour classer les travailleurs selon le type de profession et selon la scolarité et les compétences généralement nécessaires pour exercer leur profession.

Par exemple, le code 4212 de la CNP sert à désigner les travailleurs/travailleuses des services communautaires et sociaux. Le code est expliqué à la figure 2 – des chiffres indiquent les types de profession et la formation requise, et un code est propre à ce groupe professionnel.

Pourquoi est-ce important? Ce système de classification est utilisé pour organiser l'information tirée des données de recensement ainsi que de l'Enquête sur la population active et d'autres enquêtes sur les travailleurs. C'est aussi le cadre utilisé pour organiser les données sur le [portail Web](#) que le gouvernement du Canada a consacré à l'IMT.

Comment l'utiliser? La CNP est un excellent outil pour trouver de l'information sur la formation et les compétences nécessaires pour certains emplois. Les données peuvent aider les employeurs à rédiger des descriptions d'emploi et à classer correctement les postes aux fins de la négociation collective. Les codes de la CNP étant utilisés dans les statistiques et les portails sur l'IMT, la CNP peut aussi aider à connaître les taux moyens des salaires et traitements, par région, pour les mesures de dotation, la négociation collective et le rajustement des salaires.

Système de classification des industries de l'Amérique du Nord (SCIAN)

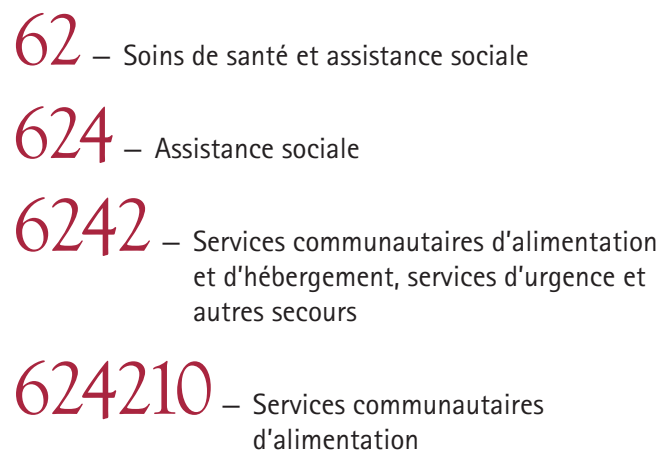
Qu'est-ce que c'est? Les enquêtes menées auprès des entreprises et les statistiques industrielles sont organisées à l'aide du Système de classification des industries de l'Amérique du Nord, ou SCIAN. Ce système est utilisé pour organiser les statistiques relatives aux entreprises et aux industries, en harmonisant les données du Canada avec celles des États-Unis et du Mexique. Le SCIAN porte sur l'activité d'une industrie, de sorte que chaque catégorie industrielle comprend des travailleurs exerçant diverses professions de la CNP. Il est important de souligner que ce cadre ne fait pas la distinction entre les organismes sans but lucratif et les organisations des secteurs à but lucratif et public, ce qui pose plus de défis pour l'analyse des organismes sans but lucratif comparativement à d'autres industries et secteurs de l'économie. Le SCIAN utilise un code à six chiffres pour identifier les industries. Ces

codes peuvent être agrégés à des niveaux plus élevés, en codes à quatre, trois et deux chiffres, pour fournir de l'information sur les plus vastes catégories apparentées de l'industrie. L'agrégation présentée à la figure 3 concerne la catégorie SCIAN 624210 – Services communautaires d'alimentation.

Pourquoi est-ce important? Ce système est utilisé pour organiser les données de toutes les enquêtes menées auprès des entreprises par Statistique Canada, ainsi que du Système de comptabilité nationale. Le SCIAN peut aussi être utilisé pour trouver des données sur les industries où l'on compte beaucoup d'organismes sans but lucratif, par exemple les fondations et organismes de charité (SCIAN 8132), les organismes d'action sociale (SCIAN 8133) et les organismes religieux (SCIAN 8131).

Comment l'utiliser? Les données des enquêtes menées auprès des entreprises et le SCIAN aident les utilisateurs à connaître les tendances à long terme en ce qui a trait à l'emploi dans les industries, ainsi que le nombre de travailleurs dans un secteur donné. Cette information peut être utile aux organisations pour la planification stratégique et la soumission d'offres de service, et peut aussi servir à déterminer à quel point la concurrence pourrait être forte entre les secteurs et les industries qui emploient des catégories semblables de travailleurs.

Figure 3 : SCIAN 624210 – Services communautaires d'alimentation



Ressources d'IMT

Travailleraucanada.gc.ca

Qu'est-ce que c'est? Travailleraucanada.gc.ca est le portail Web du gouvernement du Canada sur l'IMT. Il est conçu de façon à partager les données sur les travailleurs (en utilisant le cadre organisationnel de la CNP) avec un vaste public, y compris les gens qui ne sont pas habitués avec l'IMT.

Pourquoi est-ce important? Le portail Web contient un nombre important de données nationales et locales, par profession, organisées selon un format consultable, facile à comprendre et à utiliser. L'information est gratuite pour tous les chercheurs.

Comment l'utiliser? On peut faire une recherche sur le site par description d'emploi et par région. Lorsqu'on a sélectionné les champs de recherche, on peut avoir accès à des descriptions d'emploi, aux exigences concernant l'éducation et les habiletés et connaissances, aux données régionales sur les salaires moyens, aux perspectives d'emploi, aux postes affichés et à d'autres données utiles pour les employeurs et les travailleurs potentiels. Ces données peuvent être utiles aux organisations qui essaient de pourvoir un poste, de négocier des salaires et avantages sociaux, ou de mettre à jour leurs descriptions d'emploi afin de tenir compte des compétences et de la scolarité des travailleurs.

CANSIM

Qu'est-ce que c'est? CANSIM est le portail Web de données de Statistique Canada. Il donne accès à une gamme de statistiques gratuites sur la main-d'œuvre. Organisées sous forme de tableaux basés sur les enquêtes sur le travail et les enquêtes menées auprès des entreprises, ces données ne sont pas accompagnées d'analyses. Le site est recommandé aux utilisateurs expérimentés de l'IMT qui cherchent des données précises.

Pourquoi est-ce important? CANSIM permet de trouver un éventail de données sur la main-d'œuvre qui facilitent la planification, la préparation de soumissions et l'évaluation des conditions économiques dans une industrie en particulier. Les données sont aussi très utiles aux personnes qui désirent effectuer une recherche sur le marché du travail.

Comment l'utiliser? On peut faire une recherche dans CANSIM par terme, enquête ou numéro de tableau. Lorsque l'utilisateur trouve des données pertinentes, il peut ouvrir les tableaux et les personnaliser selon divers niveaux d'agrégation pour montrer des industries, des périodes de temps ou des régions en particulier, selon les données disponibles dans chaque tableau. Les tableaux peuvent aussi être exportés dans leur intégralité si les utilisateurs souhaitent travailler avec les données dans un fichier Excel de Microsoft.

Autres renseignements sur l'IMT

Pour en savoir davantage sur l'IMT, ou pour accéder à des rapports thématiques, des analyses et des produits de données, consultez le site Web du [Conseil RH](#) pour le secteur communautaire où vous trouverez une gamme de ressources d'IMT ainsi que des liens vers d'autres sources d'IMT.